



# แผนพัฒนาคุณภาพการศึกษา

พ.ศ.๒๕๕๕-๒๕๕๘

(ฉบับปรับปรุง พ.ศ.๒๕๕๗)

ศูนย์การศึกษานอกระบบและการศึกษาตามอัธยาศัยอำเภอทุ่งหว้า  
สำนักงานส่งเสริมการศึกษานอกระบบและการศึกษาตามอัธยาศัยจังหวัดสตูล  
สำนักงานปลัดกระทรวงศึกษาธิการ

การอนุมัติแผนพัฒนาคุณภาพการศึกษา พ.ศ. ๒๕๕๕-๒๕๕๘  
(ฉบับปรับปรุง พ.ศ.๒๕๕๗)  
ศูนย์การศึกษานอกระบบและการศึกษาตามอัธยาศัยอำเภอทุ่งหว้า

เพื่อให้การจัดการศึกษาบรรลุเป้าประสงค์ตามที่สถานศึกษากำหนด ศูนย์การศึกษานอกระบบและการศึกษาตามอัธยาศัยอำเภอทุ่งหว้าได้จัดทำแผนพัฒนาคุณภาพการศึกษา พ.ศ. ๒๕๕๕ – ๒๕๕๘ (ฉบับปรับปรุง พ.ศ.๒๕๕๗) ประกอบด้วยข้อมูลพื้นฐานของสถานศึกษาทิศทางการดำเนินงานของสถานศึกษา โครงการ จำนวน ๒๔ โครงการ ซึ่งคณะกรรมการสถานศึกษาได้พิจารณาโครงการในแผนพัฒนาคุณภาพการศึกษาของศูนย์การศึกษานอกระบบและการศึกษาตามอัธยาศัยอำเภอทุ่งหว้าแล้ว และเห็นชอบแผนพัฒนาคุณภาพการศึกษา พ.ศ. ๒๕๕๕ – ๒๕๕๘ (ฉบับปรับปรุง พ.ศ.๒๕๕๗) ดังกล่าว

ลงชื่อ ผู้เห็นชอบ  
(นายอรุณ ยังปากน้ำ)  
ประธานคณะกรรมการสถานศึกษา  
วันที่ เดือน พฤศจิกายน พ.ศ. ๒๕๕๖

ลงชื่อ ผู้อนุมัติ  
(นายมรกต กันหนองฝื่อ)  
ผู้อำนวยการศูนย์ กศน.อำเภอทุ่งหว้า  
วันที่ เดือน พฤศจิกายน พ.ศ. ๒๕๕๖

## คำนำ

แผนพัฒนาคุณภาพการศึกษา พ.ศ. ๒๕๕๕ – ๒๕๕๘ (ฉบับปรับปรุง พ.ศ.๒๕๕๓) จัดทำขึ้นเพื่อใช้เป็นกรอบและทิศทางในการดำเนินงานของศูนย์การศึกษานอกระบบและการศึกษาตามอัธยาศัยอำเภอทุ่งหว้า ซึ่งเข้าสู่ปีที่ ๓ ของแผนพัฒนา โดยที่ผ่านมา ๒ ปีงบประมาณได้วิเคราะห์ผลการดำเนินงานของโครงการต่างๆ พบว่าควรมีการปรับปรุงแผนพัฒนาใน ๒ ปีหลังเพื่อให้สอดคล้องกับแนวนโยบายของสำนักงาน กศน. และความต้องการของกลุ่มเป้าหมายที่เปลี่ยนแปลงไป

ศูนย์การศึกษานอกระบบและการศึกษาตามอัธยาศัยอำเภอทุ่งหว้า ได้นำเสนอแผนพัฒนาฉบับนี้ ต่อคณะกรรมการสถานศึกษาเพื่อพิจารณาเห็นชอบแล้ว เมื่อวันที่        เดือน พฤศจิกายน พ.ศ.๒๕๕๖ และจะใช้เป็นแนวทางในการดำเนินงานให้บรรลุตามเป้าหมายต่อไป

(นายมรกต กันหนองผือ)  
ผู้อำนวยการศูนย์ กศน.อำเภอทุ่งหว้า

สารบัญ

เรื่อง

คำนำ

สารบัญ

บทที่ ๑ ข้อมูลพื้นฐานของสถานศึกษา

บทที่ ๒ ทิศทางการดำเนินงานของสถานศึกษา

บทที่ ๓ แผนพัฒนาคุณภาพการศึกษา

ภาคผนวก

คำสั่งแต่งตั้งคณะกรรมการจัดทำแผนพัฒนาคุณภาพสถานศึกษา

รายงานการประชุมคณะกรรมการสถานศึกษา

หน้า

ก

ข

๑-๗

๘-๑๑

๑๒-๑๘

**บทที่ ๑**  
**ข้อมูลพื้นฐานของสถานศึกษา**

๑. **ชื่อสถานศึกษา** ศูนย์การศึกษานอกระบบและการศึกษาตามอัธยาศัยอำเภอทุ่งหว้า
๒. **ที่ตั้ง** เลขที่ ๑๘๒ หมู่ที่ ๖ ถนน ตรัง – สตูล ตำบลทุ่งหว้า อำเภอทุ่งหว้า จังหวัดสตูล รหัสไปรษณีย์ ๙๑๑๒๐ โทรศัพท์ ๐๗-๔๗๘๙-๕๗๕ โทรสาร ๐๗-๔๗๘๙-๕๗๕ website : <http://satun.nfe.go.th/tungwa> e-mail : [t.satun@hotmail.com](mailto:t.satun@hotmail.com)
๓. **สังกัด** สำนักงานส่งเสริมการศึกษานอกระบบและการศึกษาตามอัธยาศัยจังหวัดสตูล สำนักงาน กศน. สำนักงานปลัดกระทรวงศึกษาธิการ กระทรวงศึกษาธิการ
๔. **ประวัติความเป็นมาของสถานศึกษา**

**๔.๑ ประวัติสถานศึกษา**

ศูนย์การศึกษานอกระบบและการศึกษาตามอัธยาศัยอำเภอทุ่งหว้า ก่อตั้งขึ้นเมื่อปี พ.ศ.๒๕๓๐ ชื่อเดิม ศูนย์การศึกษานอกโรงเรียนอำเภอทุ่งหว้า มีนายเรืองฤทธิ์ ชมพุดมผ่อง ทำหน้าที่หัวหน้าศูนย์ ใช้อาคารห้องสมุดประชาชนอำเภอทุ่งหว้าเป็นสำนักงาน พ.ศ.๒๕๓๒ เปลี่ยนชื่อเป็นศูนย์ประสานงานการศึกษานอกโรงเรียนอำเภอทุ่งหว้า พ.ศ.๒๕๓๗ เปลี่ยนชื่อเป็นศูนย์บริการการศึกษานอกโรงเรียนอำเภอทุ่งหว้า และพ.ศ.๒๕๕๑ เปลี่ยนชื่อเป็นศูนย์การศึกษานอกระบบและการศึกษาตามอัธยาศัยอำเภอทุ่งหว้า ตามประกาศกระทรวงศึกษาธิการ ลงวันที่ ๑๐ มีนาคม ๒๕๕๑ ปัจจุบันมีนายมรกต กันหนองผือ ดำรงตำแหน่งผู้อำนวยการสถานศึกษา

**๔.๒ ที่ตั้งและอาณาเขต**

อำเภอทุ่งหว้ามียี่พื้นที่โดยประมาณ ๖๗๒,๖๒๘ ตารางกิโลเมตร มีลักษณะเป็นที่ราบสูงและภูเขา และลาดลงไปทางทิศตะวันตกเป็นชายฝั่งป่าชายเลน ทิศเหนือติดต่อกับอำเภอปะเหลียนจังหวัดตรัง ทิศใต้ติดต่อกับอำเภอละงู จังหวัดสตูล ทิศตะวันออกติดต่อกับอำเภอควนกาหลง จังหวัดสตูล,อำเภอตะโหมด จังหวัดพัทลุง และอำเภอรัตนภูมิ จังหวัดสงขลา ทิศตะวันตกติดต่อกับทะเลอันดามัน มหาสมุทรอินเดียอยู่ห่างจากอำเภอเมืองสตูล ๗๕ กิโลเมตร ประกอบด้วย ๕ ตำบล ๓๕ หมู่บ้าน ได้แก่ตำบลทุ่งหว้า ๑๐ หมู่บ้าน,ตำบลนาทอน ๙ หมู่บ้าน,ตำบลทุ่งบุหลัง ๕ หมู่บ้าน,ตำบลป่าแก่บ่อหิน ๗ หมู่บ้านและตำบลชอนคลาน ๔ หมู่บ้าน



แผนที่อำเภอทุ่งหว้า

#### ๔.๓ สภาพชุมชน

อำเภอทุ่งหว้าเป็นเมืองเก่าในภูมิภาค ในอดีตเป็นเมืองท่าที่สำคัญมีความเจริญรุ่งเรืองอย่างมาก ถึงกับเรียกว่าเป็นปิ่นน้อย มีการติดต่อค้าขายกับชาวต่างชาติ เช่นชาวจีน เป็นต้น จึงทำให้ประชาชนในอำเภอทุ่งหว้าจึงมีเชื้อสายจีนอยู่มาก ปัจจุบันอำเภอทุ่งหว้าเป็นสังคมเกษตรกรรม ทำสวนยางพารา สวนปาล์ม น้ำมัน ทำประมงเพาะเลี้ยง และประมงชายฝั่ง ทำการค้าในเขตเทศบาล มีประชากรทั้งหมด ๒๓,๑๒๘ คน เป็นชาย ๑๑,๖๐๖ คน และหญิง ๑๑,๕๒๒ คน (ข้อมูลจากทะเบียนราษฎร) นับถือศาสนาอิสลามร้อยละ ๖๐ ศาสนาพุทธร้อยละ ๓๙ และศาสนาอื่น ๆ ร้อยละ ๑ รายได้หลักมาจากผลผลิตทางการเกษตรและการประมง จึงทำให้สภาพทางเศรษฐกิจขึ้นอยู่กับราคาผลผลิตที่ไม่แน่นอน ความเป็นอยู่ของประชาชนอาศัยอยู่แบบเรียบง่าย พึ่งพากัน มีวัฒนธรรมประเพณีที่สืบทอดกันมาอย่างผสมผสานทำให้ไทยพุทธและไทยมุสลิม อยู่ด้วยกันอย่างสันติสุข

อำเภอทุ่งหว้ามีโครงสร้างพื้นฐานที่จำเป็นครบถ้วน มีสถานศึกษาที่จัดการศึกษาตั้งแต่ระดับก่อนประถมศึกษาจนถึงระดับมัธยมศึกษาตอนปลาย จำนวน ๒๔ แห่ง สังกัดองค์กรปกครองส่วนท้องถิ่น ๑๐ แห่ง,สพป. ๑๘ แห่ง,สพม. ๒ แห่ง,สำนักงานปลัดกระทรวงศึกษาธิการ(กศน.) ๑แห่ง,(สช.)๕แห่ง มีศาสนสถาน จำนวน ๔๒ แห่ง ประกอบด้วย วัด ๔ แห่ง, สำนักสงฆ์ ๖ แห่ง,มัสยิด ๒๐ แห่ง, บานาซะ ๙ แห่ง, โบสถ์ ๑ แห่ง, ศาลเจ้า ๒ แห่ง

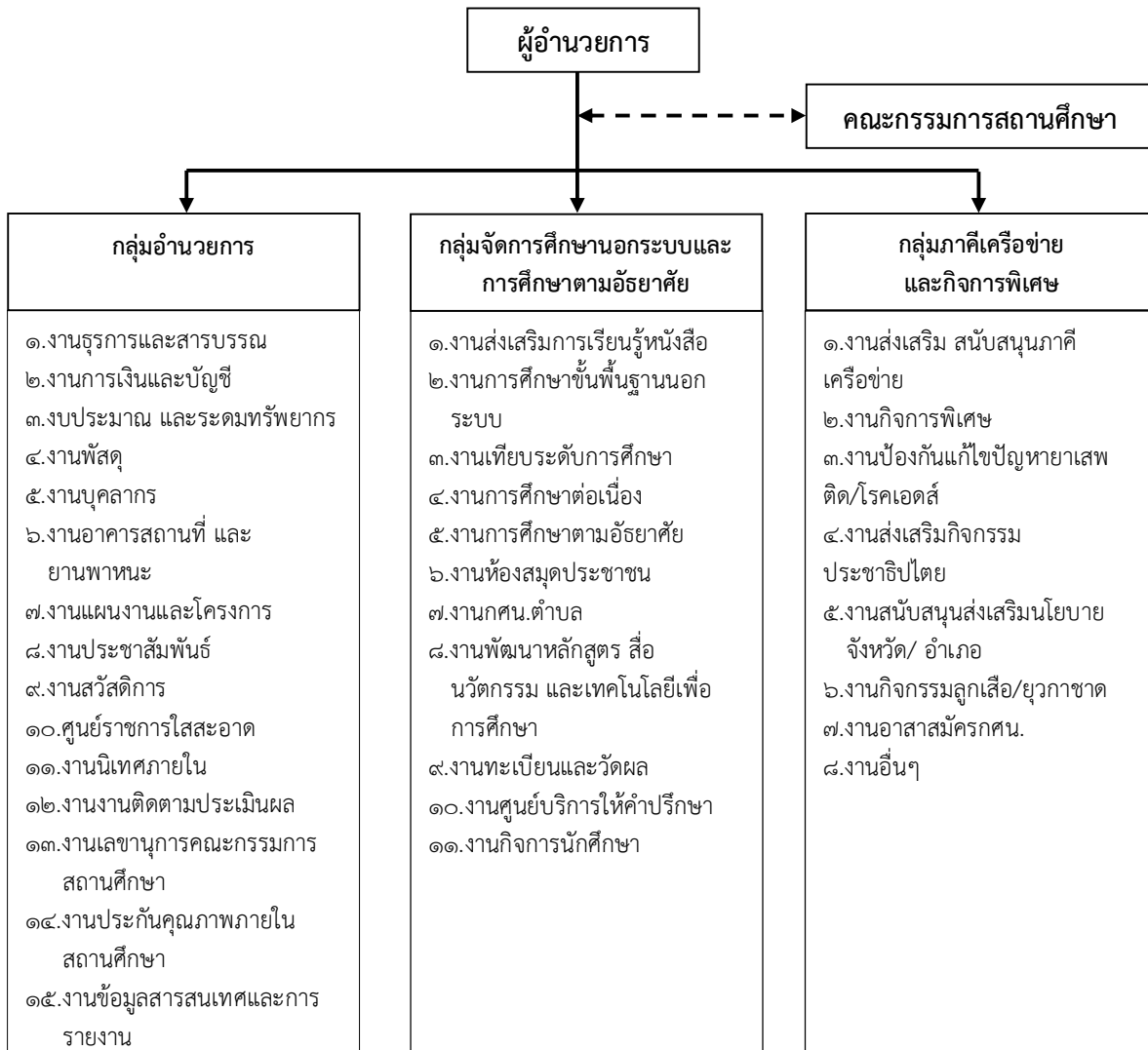
#### ๔.๔ ทำเนียบผู้บริหาร

ลำดับที่	ชื่อ - สกุล	ตำแหน่ง	ระยะเวลาที่ดำรงตำแหน่ง
๑	นายเรืองฤทธิ์ ชมภูมุดม่อง	หัวหน้าศูนย์	๒๕๓๒ -๒๕๓๗
๒	นายสกุลชัย มิตรเปรียญ	ผู้อำนวยการ	๒๕๓๘ – ๒๕๔๗
๓	นายวิเชียร อากาศสุวรรณ	ผู้อำนวยการ	๒๕๔๘ – ๒๕๔๘
๔	นางสุนิศา ชุ่นคง	ผู้อำนวยการ	ตุลาคม ๒๕๔๙ – กันยายน ๒๕๕๒
๕	นายประเจตน์ กฤษณะพันธ์	ผู้อำนวยการ	ตุลาคม ๒๕๕๒ – กันยายน ๒๕๕๕
๖	นายมรกต กันหนองผือ	ผู้อำนวยการ	ตุลาคม ๒๕๕๕ – ปัจจุบัน

## ๕. โครงสร้างสถานศึกษา

ศูนย์การศึกษานอกระบบและการศึกษาตามอัธยาศัยอำเภอทุ่งหว้า จัดโครงสร้างการบริหารงาน เป็น ๓ กลุ่มงาน ประกอบด้วย

๑. กลุ่มอำนวยการ
๒. กลุ่มจัดการการศึกษานอกระบบและการศึกษาตามอัธยาศัย
๓. กลุ่มภาคีเครือข่ายและกิจการพิเศษ



แผนภูมิแสดงโครงสร้างการบริหารสถานศึกษา

## ๖. ข้อมูลบุคลากร

ที่	ชื่อ - สกุล	ตำแหน่ง	วุฒิการศึกษา	สาขาวิชาเอก
๑	นายมรกต กันหนองผือ	ผู้อำนวยการสถานศึกษา	กศ.ม	การบริหารการศึกษา
๒	นางเนาวรัตน์ ศรีหมั่น	ครู	กศ.ม	การบริหารการศึกษา
๓	นายวิจิตร ดำรงวีระวิทย์	พจน.พิมพ์ดีด ๒	ปกศ.สูง	การสหกรณ์
๔	นางนิสานาด หยีปอง	ครูอาสาสมัคร	ศศ.บ	การพัฒนาชุมชน
๕	นางปานิภา สุกใส	ครูอาสาสมัคร	ค.บ.	สุขศึกษา
๖	นางนฤมล ช่วยดำ	ครูอาสาสมัคร	วทบ.	วิทยาศาสตร์การกีฬา
๗	นางอรุณรัตน์ อินทร์ชู	ครูอาสาสมัคร	คศบ.	โภชนาการชุมชน
๘	นางวราพร รณรงค์ไพรี	ครู กศน.ตำบล	กศ.บ	บรรณารักษศาสตร์
๙	นายสมบุญ คอยอาสา	ครู กศน.ตำบล	ค.บ.	อุตสาหกรรมศิลป์
๑๐	นายเกียรติ เหมมิฬ	ครู กศน.ตำบล	ศษ.บ.	การวัดและประเมินผลการศึกษา
๑๑	นางวิชุดา เกษม	ครู กศน.ตำบล	รศ.บ	รัฐศาสตร์บัณฑิต
๑๒	นางรัชนิกร กายอ	ครู กศน.ตำบล	ศศ.บ.	ภูมิศาสตร์
๑๓	น.ส.พัชรี ยอดราช	บรรณารักษ์	ศศ.บ.	บรรณารักษศาสตร์และสารนิเทศศาสตร์

## ๗. ข้อมูลกรรมการสถานศึกษา

- |                                       |                     |
|---------------------------------------|---------------------|
| ๑. นายอรุณ ยังปากน้ำ                  | ประธานกรรมการ       |
| ๒. นายจรรวัฒน์ ธวัชธาตา               | กรรมการ             |
| ๓. นายสุพรรณันท์ จุณณศักดิ์ศรี        | กรรมการ             |
| ๔. นายจรรยา พิมพ์ทอง                  | กรรมการ             |
| ๕. นายชัยยา ฤทธิเดช                   | กรรมการ             |
| ๖. นายชัยชนะ อับดุลหะ                 | กรรมการ             |
| ๗. นางสาวสมปอง เอ็งฉ้วน               | กรรมการ             |
| ๘. ร.ต.ต.นิกร เมฆเรือง                | กรรมการ             |
| ๙. ผู้อำนวยการศูนย์ กศน.อำเภอทุ่งหว้า | กรรมการและเลขานุการ |

## ๘. ทรัพยากรและสิ่งอำนวยความสะดวกในการจัดการศึกษา

### ๘.๑ อาคารสถานที่

- |   |       |   |      |
|---|-------|---|------|
| ๘.๑.๑ อาคารสำนักงาน                     | จำนวน | ๑ | หลัง |
| ๘.๑.๒ อาคารห้องสมุดประชาชนอำเภอทุ่งหว้า | จำนวน | ๑ | หลัง |
| ๘.๑.๓ อาคาร กศน.ตำบล                    | จำนวน | ๕ | หลัง |



๘.๒ สาธารณูปโภคและสิ่งอำนวยความสะดวกอื่น

๘.๒.๑	โทรศัพท์พื้นฐาน	๒	เลขหมาย
๘.๒.๒	เครือข่ายอินเทอร์เน็ต	๗	วงจร
๘.๒.๓	เครื่องคอมพิวเตอร์	๒๕	เครื่อง
๘.๒.๔	รถยนต์	๑	คัน

๙. แหล่งเรียนรู้และภาคีเครือข่าย

๙.๑ แหล่งเรียนรู้

๙.๑.๑ กศน.ตำบล

ชื่อ กศน.ตำบล	ที่ตั้ง	ผู้รับผิดชอบ
กศน.ตำบลทุ่งหว้า	หมู่ที่ ๘ บ้านควนตาเสา ตำบลทุ่งหว้า	นางวราพร รัตนรงค์ไพรี
กศน.ตำบลนาทอน	หมู่ที่ ๔ บ้านวังตง ตำบลนาทอน	นางวิชุดา เกษม
กศน.ตำบลป่าแกบ่อหิน	หมู่ที่ ๑ บ้านป่าแกบ่อหิน ตำบลป่าแกบ่อหิน	นายเกียรติ เรทมิฬ
กศน.ตำบลทุ่งบุหรง	หมู่ที่ ๓ บ้านทุ่งทะนายน ตำบลทุ่งบุหรง	นายสมบุญ คอยอาสา
กศน.ตำบลขอนแก่น	หมู่ที่ ๒ บ้านราไวย์ ตำบลขอนแก่น	นางรัชนิกร ภายอ

๙.๑.๒ ศูนย์การเรียนรู้ชุมชน

-

๙.๑.๓ ภูมิปัญญาท้องถิ่น

ชื่อ ภูมิปัญญาท้องถิ่น	ความสามารถและประสบการณ์	ที่อยู่
๑. นายสามารถ คำเผือก	การทำไซปู	๔๘/๔ ม.๑ บ้านมะหัง ต.ทุ่งบุหรง
๒. นางสาว เตียวซี	การเย็บจาก	๖๔ ม.๓ บ้านทุ่งทะนายน ต.ทุ่งบุหรง
๓. นายมนูญ ชายเกตุ	หมอบัดเริ่ม (งูสวัด)	๖๒/๓ ม.๓ บ้านทุ่งทะนายน ต.ทุ่งบุหรง
๔. นายยุนิต ดงเด่น	การเย็บอวน	๗๖ ม.๕ บ้านทุ่งบุหรง ต.ทุ่งบุหรง
๕. นายณรงค์ ส่องหลง	การต่อเรือ	๖๒/๑ ม.๓ บ้านทุ่งทะนายน ต.ทุ่งบุหรง
๖. นายพร้อม หนูคล้าย	ทำด้ามจอบ ไม้กวาดไม้ไผ่)	๑๐๒/๑ ม.๑ บ้านป่าแกบ่อหิน ต.ป่าแกบ่อหิน
๗. นายพิน จันทน์นวล	กวาดขาในลิ้นเด็ก	๑๑๙/๑ ม.๗ บ้านเขาแดง ต.ป่าแกบ่อหิน
๘. นางเอิบ คงสม	ทำไม้กวาดดอกหญ้า	๑๑๖/๗ ม.๑ บ้านป่าแกบ่อหิน ต.ป่าแกบ่อหิน
๙. นางพวง จันทน์นวล	หมอบัดตัด	๑๓๕ ม.๗ บ้านเขาแดง ต.ป่าแกบ่อหิน
๑๐.นางสมเดือน ศิริธร	หมอบัดตัด, แต่งห้อง	๑๐๙/๑ ม.๑ บ้านป่าแกบ่อหิน ต.ป่าแกบ่อหิน
๑๑.นางสมจิตร มาตالا	รักษาโรคตาชโมย	๘๔ ม.๖ บ้านท่าข้ามควาย ต.นาทอน
๑๒.นางรออ๊ะ เวชสิทธิ์	รักษาผู้ที่เอ็นมีปัญหา	๑๗ ม.๔ บ้านวังตง ต.นาทอน
๑๑.นางสมจิตร มาตالا	รักษาโรคตาชโมย	๘๔ ม.๖ บ้านท่าข้ามควาย ต.นาทอน
๑๒.นางรออ๊ะ เวชสิทธิ์	รักษาผู้ที่เอ็นมีปัญหา	๑๗ ม.๔ บ้านวังตง ต.นาทอน
๑๓.นางสาเรียม ย่าเหล	หมอบัดตัด (ผดุงครรภ์)	๙/๑ ม.๔ บ้านวังตง ต.นาทอน
๑๔.นางสาวนัย ศรีเพชร	หมอบัดตัด, นวดแผนโบราณ	๑๗/๒ ม.๑ บ้านนาทอน ต.นาทอน
๑๕.นายยกเลื่อน ชื่นอารมณ	จักสานจากต้นคลุ้ม	๕๗ ม.๘ บ้านทุ่งใหญ่ ต.นาทอน
๑๖.นางมาลี ไทวารี	การทำกะปิ	๑๓๙ ม.๒ บ้านท่าเรือ ต.ทุ่งหว้า
๑๗.นางหรั่งเกียะ หยีปอง	การทำไม้กวาดดอกหญ้า	๕๙ ม.๘ บ้านควนตาเสา ต.ทุ่งหว้า
๑๘.นายหลี หิมปอง	หมอบัดเริ่ม	๑/๑ ม.๘ บ้านควนตาเสา ต.ทุ่งหว้า
๑๙.นางมณี เศษแอ	การทำข้าวซ้อมมือ	๕๖ ม.๔ บ้านทุ่งปรีอ ต.ทุ่งหว้า

ชื่อ ภูมิปัญญาท้องถิ่น	ความสามารถและประสบการณ์	ที่อยู่
๒๐.นางเชียด หิมะภักย์	การปักกุ๊ก	๒๖ ม.๘ บ้านควนตำเสา ต.ทุ่งหว้า
๒๑.นายคูสิต รักชะโงะ	การทำเรือ	๔๐/๑ ม.๓ บ้านขอนคลานตะวันตก ต.ขอนคลาน
๒๒.นางวรรณณา หนอกสัน	การทำลวด/นวดหลังลวด	๑๗ หมู่ที่ ๔ บ้านราไวย์เหนือ ต.ขอนคลาน
๒๓.นายหมาดหยาบ โภบแม็ง	หมอต่อกะดุก / เอ็น	๑๒๑ ม.๒ บ้านราไวย์ใต้ ต.ขอนคลาน
๒๔.นางสุภี หมาดหมื่น	การทำไซ	๕๖ ม.๒ บ้านราไวย์ใต้ ต.ขอนคลาน
๒๕.นายเปรม สารักษ์	การร่ารองเง็ง	๑๒๔ ม.๔ บ้านราไวย์เหนือ ต.ขอนคลาน

#### ๙.๑.๔ แหล่งเรียนรู้อื่น

ชื่อ แหล่งเรียนรู้	ประเภทแหล่งเรียนรู้	ที่ตั้ง
น้ำตกธารปลิว	ตามธรรมชาติ	หมู่ที่ ๗ ตำบลทุ่งหว้า
สวนสาธารณะถ้ำเขาทะนนาน	ตามธรรมชาติ	หมู่ที่ ๑ ตำบลทุ่งบุหลัง
หาดราไวย์	ตามธรรมชาติ	หมู่ที่ ๔ ตำบลขอนคลาน
น้ำตกธาราสวรรค์	ตามธรรมชาติ	หมู่ที่ ๙ ตำบลทุ่งหว้า
ถ้ำวังกลาง	ตามธรรมชาติ	หมู่ที่ ๓ ตำบลป่าแก่บ่อหิน
สวนเกษตรธรรมชาติ	สวนเกษตรส่วนบุคคล	หมู่ที่ ๔ ตำบลทุ่งหว้า
มัสยิดกลางอำเภอทุ่งหว้า	ศาสนสถาน	หมู่ที่ ๒ ตำบลทุ่งหว้า
วัดชมพูนิมิตร	ศาสนสถาน	หมู่ที่ ๒ ตำบลทุ่งหว้า
โรงพยาบาลอำเภอทุ่งหว้า	ส่วนราชการ	หมู่ที่ ๘ ตำบลทุ่งหว้า

#### ๙.๒ ภาศึเครือช่ย

ชื่อภาศึเครือช่ย	ที่ตั้ง/ที่อยู่
องค์การบริหารส่วนตำบลทุ่งบุหลัง	หมู่ที่ ๕ บ้านทุ่งบุหลัง ต.ทุ่งบุหลัง
องค์การบริหารส่วนตำบลป่าแก่บ่อหิน	หมู่ที่ ๕ บ้านสะพานวา ต.ป่าแก่บ่อหิน
องค์การบริหารส่วนตำบลนาทอน	หมู่ที่ ๔ บ้านวังตง ต.นาทอน
องค์การบริหารส่วนตำบลขอนคลาน	หมู่ที่ ๔ บ้านราไวย์เหนือ ต.ขอนคลาน
องค์การบริหารส่วนตำบลทุ่งบุหลัง	หมู่ที่ ๓ ต.ทุ่งบุหลัง
สำนักสงฆ์เขาทะนนาน	หมู่ที่ ๑ บ้านมะหัง ต.ทุ่งบุหลัง
โรงเรียนบ้านมะหัง	หมู่ที่ ๑ บ้านมะหัง ต.ทุ่งบุหลัง
โรงเรียนบ้านทุ่งบุหลัง	หมู่ที่ ๕ บ้านทุ่งบุหลัง ต.ทุ่งบุหลัง
โรงเรียนบ้านทุ่งสะโงะ	หมู่ที่ ๒ บ้านทุ่งสะโงะ ต.ทุ่งบุหลัง
โรงพยาบาลส่งเสริมสุขภาพตำบลทุ่งบุหลัง	หมู่ที่ ๕ บ้านทุ่งบุหลัง ต.ทุ่งบุหลัง
โรงเรียนบ้านนาทอน	หมู่ที่ ๑ บ้านนาทอน ต.นาทอน
โรงเรียนบ้านช่องไทร	หมู่ที่ ๓ บ้านช่องไทร ต.นาทอน
โรงเรียนบ้านวังตง	หมู่ที่ ๔ บ้านบ้านวังตง ต.นาทอน
โรงเรียนบ้านท่าศิลา	หมู่ที่ ๕ บ้านท่าศิลา ต.นาทอน
โรงเรียนบ้านบาราฮี	หมู่ที่ ๗ บ้านบาราฮี ต.นาทอน
โรงเรียนบ้านท่าข้ามควาย	หมู่ที่ ๖ บ้านท่าข้ามควาย ต.นาทอน

ชื่อภาคีเครือข่าย	ที่ตั้ง/ที่อยู่
โรงเรียนบ้านวังตง	หมู่ที่ ๔ บ้านบ้านวังตง ต.นาทอน
โรงเรียนบ้านท่าศิลาบำรุงราษฎร์	หมู่ที่ ๕ บ้านท่าศิลา ต.นาทอน
โรงเรียนศาสนธรรมวิทยามูลนิธิ	หมู่ที่ ๒ บ้านนาเปรีย ต.นาทอน
โรงเรียนพรชนันท์ศึกษา	หมู่ที่ ๑ บ้านนาทอน ต.นาทอน
โรงเรียนอัลฟรกอลวิทยา	หมู่ที่ ๙ บ้านวังเจริญราษฎร์ ต.นาทอน
สถานีอนามัยนาทอน	หมู่ที่ ๒ บ้านนาเปรีย ตำบลนาทอน
โรงพยาบาลส่งเสริมสุขภาพประจำตำบล	หมู่ที่ ๔ บ้านบ้านวังตง ต.นาทอน
โรงเรียนบ้านทุ่งดินลู่ม	หมู่ที่ ๕ บ้านสะพานวา ต.ป่าแกบ่อหิน
บีพีฟาร์ม	หมู่ที่ ๒ บ้านคลองห้วยป่า ต.ป่าแกบ่อหิน
โรงเรียนวัดชมพูนิมิตร	หมู่ที่ ๒ ต.ทุ่งหว้า
วัดชมพูนิมิตร	หมู่ที่ ๒ ต.ทุ่งหว้า

**บทที่ ๒**  
**ทิศทางการดำเนินงานของสถานศึกษา**

**การวิเคราะห์สภาพขององค์กร Swot Analysis กศน.อำเภอทุ่งหว้า**

ศูนย์การศึกษานอกระบบและการศึกษาตามอัธยาศัยอำเภอทุ่งหว้า ได้วิเคราะห์สภาพแวดล้อมภายใน (Internal Environment Analysis) โดยใช้เครื่องมือ ๗ S Model ของ R. Waterman เพื่อประเมินจุดแข็ง (Strength) และจุดอ่อน (Weakness) ของสถานศึกษาประกอบด้วย

๑. ระบบการทำงาน (System)
๒. โครงสร้างองค์กร (Structure)
๓. กลยุทธ์ (Strategy)
๔. บุคลากร (Staff)
๕. ความสามารถหลักขององค์กร (Skill)
๖. ลักษณะการทำงาน (Style)
๗. ค่านิยมรวม (Shared Values)

รายการ	จุดแข็ง (Strength)	จุดอ่อน (Weakness)
๑. ระบบการทำงาน (System)	๑. สถานศึกษามีระบบกฎระเบียบและวิธีการดำเนินงานที่ชัดเจน ๒. สถานศึกษามีการใช้ระบบ ICT เข้ามาใช้ในการปฏิบัติงานและติดต่อสื่อสาร	๑. ขาดการนำระเบียบไปใช้อย่างเต็มรูปแบบ ๒. อุปกรณ์ด้าน ICT ไม่เพียงพอกับครูและนักศึกษา
๒. โครงสร้างองค์กร (Structure)	๑. มีการกำหนดโครงสร้างอย่างชัดเจน ๒. มีการมอบหมายงานอย่างเป็นทางการ	๑. ภาระงานมีหลายหน้าที่ทำให้ขาดความชัดเจนในการปฏิบัติงาน ๒. ขาดระบบสารสนเทศ
๓. กลยุทธ์ (Strategy)	๑. มีแผนยุทธศาสตร์ ๒. มีการกำหนดวิสัยทัศน์ พันธกิจ และเป้าหมายชัดเจน	๑. มีแผนยุทธศาสตร์แต่ปฏิบัติได้ไม่ครบ ๒. ขาดการกำกับติดตามอย่างต่อเนื่อง
๔. บุคลากร (Staff)	๑. บุคลากรมีการทำงานเป็นทีม ๒. มีความสามัคคีในหมู่คณะ ๓. บุคลากรมีการพัฒนาตนเองอย่างต่อเนื่อง	บุคลากรขาดความชำนาญในการใช้เทคโนโลยีในการทำงาน
๕. ความสามารถหลักขององค์กร (Skill)	บุคลากรมีศักยภาพในการประสานงานกับเครือข่าย	มีการนำผลการเรียนไปพัฒนา ปรับปรุงการจัดการเรียนการสอนน้อย

รายการ	จุดแข็ง (Strength)	จุดอ่อน (Weakness)
๖. ลักษณะการทำงาน (Style)	TEAMWIN	๑. งบประมาณในการดำเนินงานไม่เพียงพอ ๒. ผู้บริหารมีการเคลื่อนย้ายบ่อย
๗. ค่านิยมรวม (Shared Values)	บุคลากรมีความรักความสามัคคีในหมู่คณะ	บุคลากรปฏิบัติหน้าที่ได้ไม่เต็มตามศักยภาพ เนื่องจากขาดความรู้เฉพาะทาง

และการวิเคราะห์ปัจจัยภายนอก(External Environment Analysis) ด้วยหลักC-PEST เพื่อประเมิน โอกาส (Opportunities) และอุปสรรค (Threat) ของสถานศึกษา ประกอบด้วย

๑. ลูกค้า (Customer)
๒. สถานการณ์ทางการเมือง (Political)
๓. สภาพเศรษฐกิจ (Economic)
๔. สภาพแวดล้อม (Environment)
๕. สภาพสังคม (Social)
๖. เทคโนโลยี (Technological)

รายการ	โอกาส(Opportunities)	อุปสรรค(Threat)
๑. ลูกค้า (Customer)	๑.กลุ่มเป้าหมายที่ต้องรับบริการของกศน.ยังมีอีกมาก ๒.กลุ่มเป้าหมายยังมีความต้องการในบริการของกศน.	๑.ผู้เรียนให้เวลาในการเรียนรู้ค่อนข้างน้อย ๒.กลุ่มเป้าหมายมีความต้องการในบริการค่อนข้างหลากหลาย
๒. สถานการณ์ทางการเมือง (Political)	นโยบายต้นสังกัดมีการกำหนดแนวทางปฏิบัติไว้ชัดเจน	๑. การสนับสนุนบางกิจกรรมล่าช้า ไม่ทันตามกำหนด ๒. การปรับเปลี่ยนนโยบายบ่อย ๆ บางส่วนเป็นการเพิ่มภาระงาน
๓. สภาพเศรษฐกิจ (Economic)	๑.ประชาชนมีที่ดินทำกินเป็นของตนเอง ๒.มีทรัพยากรค่อนข้างอุดมสมบูรณ์	๑.รายได้ไม่แน่นอน ขึ้นอยู่กับราคาของผลผลิตทางการเกษตร ๒.ช่วงเวลาของการทำอาชีพ (สวนยาง,ประมง)ส่งผลต่อการมารับบริการด้านการเรียนรู้
๔. สภาพแวดล้อม (Environment)	๑. สำนักงานตั้งอยู่ในเขตชุมชน ๒. มีภูมิปัญญาท้องถิ่นและแหล่งเรียนรู้ที่หลากหลาย	อำเภอทุ่งหว้ามีพื้นที่กว้างชุมชนอยู่ห่าง ทำให้การรวมกลุ่มทำได้ยาก

รายการ	โอกาส(Opportunities)	อุปสรรค(Threat)
๕. สภาพสังคม(Social)	๑.ผู้นำชุมชนเห็นความสำคัญของการศึกษา ๒.ภาคีเครือข่ายให้การสนับสนุน	ผู้ปกครองขาดการติดตามการเรียนรู้ของผู้เรียน
๖. เทคโนโลยี (Technological)	๑.มีWIFIและICT ให้บริการ ๒.มีช่องทางการประชาสัมพันธ์ผ่านสถานีวิทยุชุมชน	๑.บริการยังไม่ทั่วถึงมีเฉพาะห้องสมุดประชาชนและกศน.ตำบลบางแห่ง ๒.จำนวนเครื่องคอมพิวเตอร์ที่ให้บริการมีน้อยและประสิทธิภาพไม่สูง

จากผลการประเมินสถานการณ์ของสถานศึกษา โดยวิเคราะห์สภาพแวดล้อมและศักยภาพ (SWOT Analysis) ของสถานศึกษาดังกล่าวข้างต้น สถานศึกษาสามารถนำมากำหนดทิศทางการดำเนินงานของสถานศึกษา ได้แก่ ปรัชญา วิสัยทัศน์ พันธกิจ เป้าประสงค์ ตัวชี้วัดความสำเร็จ และกลยุทธ์ ดังนี้

### ปรัชญา

ปัญญาเกิดด้วยการศึกษา

### วิสัยทัศน์

มุ่งมั่นพัฒนาคนทุ่งหว้าให้มีระดับการศึกษาสูงขึ้น  
มีอาชีพบนพื้นฐานปรัชญาของเศรษฐกิจพอเพียง ก้าวทันการเปลี่ยนแปลง  
และเป็นบุคคลแห่งการเรียนรู้

### พันธกิจ

๑. จัดการศึกษาจากระบบและการศึกษาตามอัธยาศัย
๒. ส่งเสริม สนับสนุน และประสานภาคีเครือข่าย เพื่อการจัดการศึกษานอกระบบและการศึกษาตามอัธยาศัย
๓. พัฒนาแหล่งเรียนรู้และภูมิปัญญาท้องถิ่น
๔. พัฒนาหลักสูตร สื่อ และกระบวนการเรียนรู้
๕. ดำเนินการเทียบโอนผลการเรียน และเทียบระดับการศึกษา
๖. กำกับ ติดตาม ประเมินผล และรายงานผลการดำเนินงานการศึกษานอกระบบและการศึกษาตามอัธยาศัย
๗. พัฒนาครู, บุคลากรทางการศึกษา และวิทยากร
๘. ดำเนินการประกันคุณภาพภายในสถานศึกษา
๙. ดำเนินการตามนโยบายทิศทางการของรัฐบาล และงานสร้างความมั่นคงของชาติ
๑๐. นำระบบการบริหารมุ่งผลสัมฤทธิ์มาใช้ในการบริหารจัดการ
๑๑. ปฏิบัติงานอื่นๆ ที่ได้รับมอบหมาย

## อัตลักษณ์

มีความคิดสร้างสรรค์ ยึดมั่นคุณธรรม

## เอกลักษณ์

พัฒนาทักษะความคิดด้วยกระบวนการคิดเป็น ให้ปัญญาอกงามในตัวผู้เรียน

## เป้าประสงค์และตัวชี้วัดความสำเร็จ

เป้าประสงค์	ตัวชี้วัดความสำเร็จ
๑. ประชาชนของอำเภอทุ่งหว้าที่มีวุฒิการศึกษาต่ำกว่า การศึกษาขั้นพื้นฐาน ได้รับการยกระดับการศึกษาถึง ระดับการศึกษาขั้นพื้นฐาน	ร้อยละของกลุ่มเป้าหมายที่จบหลักสูตร การศึกษาขั้นพื้นฐานนอกระบบ
๒. ประชาชนของอำเภอทุ่งหว้ามีอาชีพที่สามารถสร้าง รายได้ให้กับตนเองและครอบครัวบนหลักปรัชญาของ เศรษฐกิจพอเพียง	ร้อยละของกลุ่มเป้าหมายที่จบหลักสูตรระยะสั้น
๓. ประชาชนของอำเภอทุ่งหว้ามีทักษะ(skill)ที่จำเป็นใน การดำเนินชีวิตเท่าทันการเปลี่ยนแปลงของภูมิภาคและ ของโลก	ร้อยละของกลุ่มเป้าหมายที่ผ่านหลักสูตร การศึกษาต่อเนื่อง
๔. ประชาชนของอำเภอทุ่งหว้ามินิสัยแสวงหาความรู้ ตลอดชีวิต	ร้อยละของประชาชนที่เข้ารับบริการการศึกษา ตามอัยาศัย
๕. มีแหล่งเรียนรู้หรือจุดบริการการเรียนรู้ด้วยตนเองที่ ครอบคลุมพื้นที่	จำนวนแหล่งเรียนรู้
๖. มีนวัตกรรมและเทคโนโลยีที่เหมาะสมในกระบวนการ จัดการเรียนรู้	จำนวนนวัตกรรมและเทคโนโลยีที่ใช้ใน กระบวนการเรียนรู้
๗. มีหลักสูตรสถานศึกษาและหลักสูตรท้องถิ่นที่ได้รับการ พัฒนา	จำนวนหลักสูตรสถานศึกษาและหลักสูตรท้องถิ่น ที่ได้รับการพัฒนา
๘. มีภาคีเครือข่ายร่วมจัดหรือส่งเสริมการศึกษานอก ระบบและการศึกษาตามอัยาศัย	จำนวนเครือข่ายที่ร่วมจัดและส่งเสริมการศึกษานอกระบบและการศึกษาตามอัยาศัย
๙. สถานศึกษามีการบริหารจัดการที่มุ่งเน้นผลสัมฤทธิ์	ร้อยละของงบประมาณที่เบิกจ่ายตามไตรมาส
๑๐. สถานศึกษาได้รับการรับรองคุณภาพ	ระดับคะแนนของการประเมินโดยตนเอง ระดับคะแนนการประเมินโดยต้นสังกัด ระดับคะแนนการประเมินจากภายนอก(สมศ.)
๑๑. ประชาชนของอำเภอทุ่งหว้ามีความพึงพอใจใน บริการของศูนย์การศึกษานอกระบบและการศึกษาตาม อัยาศัยอำเภอทุ่งหว้า	ร้อยละของผู้รับบริการมีความพึงพอใจ

### กลยุทธ์

ศูนย์การศึกษานอกระบบและการศึกษาตามอัธยาศัยอำเภอทุ่งหว้า ได้กำหนดกลยุทธ์การพัฒนาไว้ดังนี้

- กลยุทธ์ที่ ๑ เข้าถึงกลุ่มเป้าหมาย
- กลยุทธ์ที่ ๒ เข้าใจความต้องการ
- กลยุทธ์ที่ ๓ พัฒนาระบบบริการให้หลากหลาย
- กลยุทธ์ที่ ๔ ขยายฐานความร่วมมือ
- กลยุทธ์ที่ ๕ ยึดถือคุณภาพ



## แผนพัฒนาคุณภาพการศึกษา

เป้าประสงค์	กลยุทธ์	โครงการ/กิจกรรม	เป้าหมาย				ตัวชี้วัด ความสำเร็จ	เกณฑ์ ความสำเร็จ (%)
			๒๕๕๕	๒๕๕๖	๒๕๕๗	๒๕๕๘		
๑. ประชาชน ของอำเภอทุ่ง หว้าที่มีวุฒิ การศึกษาต่ำ กว่าการศึกษา ขั้นพื้นฐาน ได้รับการ ยกระดับ การศึกษาถึง ระดับ การศึกษาขั้น พื้นฐาน	๑.เข้าถึง กลุ่มเป้าหมาย ๒.เข้าใจความ ต้องการ ๓.พัฒนา กระบวนการให้ หลากหลาย ๔.ขยายฐาน ความร่วมมือ ๕.ยึดถือคุณภาพ	๑. โครงการจัด การศึกษาขั้น พื้นฐานในระบบ ๒. โครงการเทียบ ระดับการศึกษา	๑,๑๐๐	๑,๑๒๕	๑,๑๕๐	๑,๑๗๕	*ร้อยละของผู้จบ หลักสูตร	๘๐
			๑๘	๙๐	๑๘๐	๑๘๐	* ร้อยละของผู้ ผ่านการประเมิน	๘๐
๒. ประชาชน ของอำเภอทุ่ง หว้ามีอาชีพที่ สามารถสร้าง รายได้ให้กับ ตนเองและ ครอบครัวบน หลักปรัชญา เศรษฐกิจ พอเพียง	๑.เข้าถึง กลุ่มเป้าหมาย ๒.เข้าใจความ ต้องการ ๓.พัฒนา กระบวนการให้ หลากหลาย ๔.ขยายฐาน ความร่วมมือ ๕.ยึดถือคุณภาพ	๓.โครงการฝึก อาชีพชุมชน	๒๕๐	๓๐๐	๓๕๐	๔๐๐	*ร้อยละของผู้ที่ จบหลักสูตร	๘๐
		๔.โครงการจัดการ เรียนรู้ตามหลัก ปรัชญาของ เศรษฐกิจพอเพียง	๖๐	๖๕	๗๐	๗๕	**ร้อยละของผู้จบ หลักสูตรมีงานทำ	๕๐
		๕. โครงการเกษตร ธรรมชาติสู่การ พัฒนาที่ยั่งยืน	๔๐	๕๐	๖๐	๗๐	*ร้อยละของผู้จบ หลักสูตร	๘๐
๓. ประชาชน ของอำเภอทุ่ง หว้ามีทักษะ (skill)ที่จำเป็น ในการดำเนิน ชีวิตเท่าทัน การ เปลี่ยนแปลง ของภูมิภาค และของโลก	๑.เข้าถึง กลุ่มเป้าหมาย ๒.เข้าใจความ ต้องการ ๓.พัฒนา กระบวนการให้ หลากหลาย ๔.ขยายฐาน ความร่วมมือ ๕.ยึดถือคุณภาพ	๖.โครงการจัด การศึกษาเพื่อ พัฒนาทักษะชีวิต	๑๕๐	๑๖๐	๑๗๐	๑๘๐	*ร้อยละของผู้จบ หลักสูตร	๘๐
		๗.โครงการจัด การศึกษาเพื่อ พัฒนาสังคมและ ชุมชน	๑๑๐	๑๒๐	๑๓๐	๑๔๐	*ร้อยละของผู้จบ หลักสูตร	๘๐
		๘.โครงการส่งเสริม การเรียนรู้ภาษาพา สันติสุข	๒๒๐	๒๔๐	๒๖๐	๒๘๐	*ร้อยละของผู้จบ หลักสูตร	๘๐
		๙.โครงการเปิดโลก เรียนรู้ให้ผู้สูงอายุ ในสังคมพหุ วัฒนธรรม	๘๐	๙๐	๑๐๐	๑๑๐	*ร้อยละของผู้ ผ่านการอบรม	๘๐
		๑๐.โครงการ ส่งเสริมการรู้ หนังสือ	๕๐	๘๐	๑๔๐	๑๘๐	*ร้อยละของ ผู้เรียน อ่าน เขียนภาษาไทย และคิดเลขได้	๘๐

เป้าประสงค์	กลยุทธ์	โครงการ/กิจกรรม	เป้าหมาย				ตัวชี้วัด ความสำเร็จ	เกณฑ์ ความสำเร็จ (%)
			๒๕๕๕	๒๕๕๖	๒๕๕๗	๒๕๕๘		
๔. ประชาชนของอำเภอทุ่งหว้ามินิสัยแสวงหาความรู้ตลอดชีวิต	๑.เข้าถึงกลุ่มเป้าหมาย ๒.เข้าใจความต้องการ ๓.พัฒนากระบวนการให้หลากหลาย ๔.ขยายฐานความร่วมมือ ๕.ยึดถือคุณภาพ	๑๑.โครงการจัดการศึกษาตามอัธยาศัย	๔,๕๐๐	๕,๐๐๐	๕,๕๐๐	๖,๐๐๐	*ร้อยละของประชาชนอำเภอทุ่งหว้าได้รับบริการ  -	๘๐
๕. มีแหล่งเรียนรู้หรือจุดบริการการเรียนรู้ด้วยตนเองที่ครอบคลุมพื้นที่	๑.เข้าถึงกลุ่มเป้าหมาย ๒.เข้าใจความต้องการ ๓.พัฒนากระบวนการให้หลากหลาย ๔.ขยายฐานความร่วมมือ ๕.ยึดถือคุณภาพ	๑๒.โครงการห้องประชาชนอำเภอทุ่งหว้า	๑ แห่ง	๑ แห่ง	๑ แห่ง	๑ แห่ง	*จำนวนแหล่งเรียนรู้	๘๐
		๑๓.โครงการกศน.ตำบลและศูนย์การเรียนรู้ชุมชน	๕ แห่ง	๕ แห่ง	๖ แห่ง	๗ แห่ง	*จำนวนแหล่งเรียนรู้	๘๐
		๑๔.โครงการพัฒนาแหล่งเรียนรู้	๕ แห่ง	๑๐ แห่ง	๓๕ แห่ง	๔๐ แห่ง	*จำนวนแหล่งเรียนรู้	๘๐
๖. มีนวัตกรรมและเทคโนโลยีที่เหมาะสมในกระบวนการจัดการเรียนรู้	๒.เข้าใจความต้องการ ๓.พัฒนากระบวนการให้หลากหลาย ๔.ขยายฐานความร่วมมือ ๕.ยึดถือคุณภาพ	๑๕.โครงการพัฒนาสื่อและนวัตกรรมเพื่อการศึกษา	๕	๑๐	๑๕	๒๐	*จำนวนสื่อและนวัตกรรม	๘๐
๗. มีหลักสูตรสถานศึกษาและหลักสูตรท้องถิ่นที่ได้รับการพัฒนา	๓.พัฒนากระบวนการให้หลากหลาย	๑๖.โครงการพัฒนาหลักสูตร	๒๐	๒๕	๓๐	๓๕	*จำนวนหลักสูตร	๘๐

เป้าประสงค์	กลยุทธ์	โครงการ/กิจกรรม	เป้าหมาย				ตัวชี้วัด ความสำเร็จ	เกณฑ์ ความสำเร็จ (%)
			๒๕๕๕	๒๕๕๖	๒๕๕๗	๒๕๕๘		
๘. มีภาคี เครือข่ายร่วม จัดหรือ ส่งเสริม การศึกษานอก ระบบและ การศึกษาตาม อัธยาศัย	๔.ขยายฐาน ความร่วมมือ	๑๗.โครงการ ประชุม คณะกรรมการ สถานศึกษา	๙	๙	๙	๙	*จำนวน คณะกรรมการ สถานศึกษา	๘๐
		๑๘.โครงการ พัฒนาอาสาสมัคร กศน.	๕๐	๖๐	๗๐	๘๐	*จำนวน อาสาสมัคร	๘๐
		๑๙.โครงการ พัฒนาศักยภาพ ภาคีเครือข่าย	๒๐	๓๐	๔๐	๕๐	*จำนวนภาคี เครือข่าย	๘๐
๙. สถาน ศึกษามีการ บริหารจัดการ ที่มุ่งเน้น ผลสัมฤทธิ์	๕.ยึดถือคุณภาพ	๒๐.โครงการ พัฒนาบุคลากร	๑๒	๑๒	๑๒	๑๒	*ร้อยละของ บุคลากรที่พัฒนา	๑๐๐
		๒๑.โครงการนิเทศ การศึกษา	๒๐	๒๕	๓๐	๓๕	*ร้อยละของ บุคลากรที่รับ การนิเทศ	๘๐
		๒๒.โครงการ พัฒนาระบบ สารสนเทศ	๑	๓	๕	๗	*ร้อยละของ ข้อมูลสารสนเทศ	๘๐
๑๐. สถาน ศึกษาได้รับ การรับรอง คุณภาพ	๕.ยึดถือคุณภาพ	๒๓.โครงการ ประกันคุณภาพ ภายในสถานศึกษา	๑	๑	๑	๑	*ระดับคะแนน การประเมิน	๘๐
๑๑. ประชา ชนของอำเภอ ทุ่งหว้ามีความ พึงพอใจใน บริการของ ศูนย์การศึกษา นอกระบบ และการศึกษา ตามอัธยาศัย อำเภอทุ่งหว้า	๕.ยึดถือคุณภาพ	๒๔.โครงการ ประเมินโครงการ	๑๐	๑๕	๒๐	๒๕	*ร้อยละของ ผู้รับบริการมี ความพึงพอใจ	๘๐

## แผนปฏิบัติการประจำปีงบประมาณ ๒๕๕๗

โครงการ/กิจกรรม	วัตถุประสงค์	กลุ่มเป้าหมาย	เป้าหมาย	พื้นที่	ระยะเวลาดำเนินการ	งบประมาณ (บาท)
๑. โครงการจัดการศึกษาขั้นพื้นฐาน	๑. เพื่อยกระดับการศึกษาให้กับผู้ที่พลาดโอกาสทางการศึกษาให้จบการศึกษาขั้นพื้นฐาน ๒. เพื่อพัฒนาให้ผู้เรียนมีคุณภาพตามมาตรฐานด้านคุณภาพผู้เรียนการศึกษาขั้นพื้นฐาน ๓. เพื่อสร้างฐานการเรียนรู้ตลอดชีวิต	๑. ประชากรวัยแรงงาน ๒. ผู้ด้อยโอกาส	๑,๑๕๐ คน (๒/๒๕๕๖+๑/๒๕๕๗)	กศน.ตำบล	ตุลาคม ๒๕๕๖-กันยายน ๒๕๕๗	๒๖๔,๖๔๑
๒. โครงการพัฒนาผู้เรียน	๑. เพื่อยกระดับผลสัมฤทธิ์ทางการเรียน ๒. เพื่อพัฒนาคุณลักษณะที่พึงประสงค์ ๓. เพื่อส่งเสริมการเรียนรู้ความสามารถด้าน ICT	นักศึกษา	๑,๑๕๐ คน (๒/๒๕๕๖+๑/๒๕๕๗)	กศน.ตำบล	ตุลาคม ๒๕๕๖-กันยายน ๒๕๕๗	๒๗๒,๖๐๐
๓. โครงการเทียบระดับการศึกษา	๑. เพื่อยกระดับการศึกษาประชาชน	ผู้มีอาชีพและมีอายุ ๒๐ ปีขึ้นไป	๑๑๖ คน	อำเภอทุ่งหว่า อำเภอมะนัง	ตุลาคม ๒๕๕๖-กันยายน ๒๕๕๗	๔๐๒,๖๑๐
๔. โครงการศูนย์ฝึกอาชีพชุมชน	๑. เพื่อฝึกอาชีพ ๒. เพื่อสร้างอาชีพ	ประชากรวัยแรงงาน	๓๕๐ คน	ต.ทุ่งหว่า ต.นาทอน ต.ทุ่งบุหลัง ต.ขอนแก่น ต.ป่าแกบ่อหิน	ตุลาคม ๒๕๕๖-กันยายน ๒๕๕๗	๓๖,๐๐๐
๕. โครงการจัดการเรียนรู้ตามหลักปรัชญาของเศรษฐกิจพอเพียง	๑. เพื่อปลูกฝังให้รู้จักชีวิตพอเพียงและเห็นคุณค่าของทรัพยากร ๒. เพื่อฝึกการอยู่ร่วมกับผู้อื่นอย่างเอื้อเฟื้อเผื่อแผ่ ๓. เพื่อให้เห็นคุณค่าของวัฒนธรรมค่านิยมเอกลักษณ์ความเป็นไทย	๑. ประชากรวัยแรงงาน ๒. สตรี	๗๐	ต.ทุ่งหว่า ต.นาทอน ต.ทุ่งบุหลัง ต.ขอนแก่น ต.ป่าแกบ่อหิน	ตุลาคม ๒๕๕๖-กันยายน ๒๕๕๗	๔๕,๕๐๐
๖. โครงการพัฒนาแหล่งเรียนรู้ ๖.๑ ห้องสมุดประชาชน ๖.๒ กศน.ตำบล ๖.๓ บ้านหนังสือ อัจฉริยะ ๖.๔ แหล่งเรียนรู้อื่นๆ	๑. เพื่อส่งเสริมการเรียนรู้ตามอัธยาศัย ๒. เพื่อสืบทอดภูมิปัญญา	๑. ศาสนสถาน ๒. พิพิธภัณฑ์ ๓. แหล่งท่องเที่ยวทางธรรมชาติ ๔. ภูมิปัญญา	๔๒ แห่ง	ต.ทุ่งหว่า ต.นาทอน ต.ทุ่งบุหลัง ต.ขอนแก่น ต.ป่าแกบ่อหิน	ตุลาคม ๒๕๕๖-กันยายน ๒๕๕๗	๔๕,๕๐๐

โครงการ/กิจกรรม	วัตถุประสงค์	กลุ่มเป้าหมาย	เป้าหมาย	พื้นที่	ระยะเวลาดำเนินการ	งบประมาณ (บาท)
๗. โครงการจัดการศึกษาเพื่อพัฒนาทักษะชีวิต ๗.๑เสริมสร้างประชาธิปไตย ๗.๒อนุรักษ์วัฒนธรรมประเพณี ๗.๓การอนุรักษ์สิ่งแวดล้อม ๗.๔การป้องกันพิษภัยยาเสพติด	๑.เพื่อส่งเสริมการปกครองระบอบประชาธิปไตยอันมีพระมหากษัตริย์ทรงเป็นพระประมุข ๒.เพื่ออนุรักษ์วัฒนธรรมไทย ๓.เพื่ออนุรักษ์สิ่งแวดล้อม ๔.เพื่อสร้างภูมิคุ้มกันภัยจากยาเสพติด	๑.เยาวชน ๒.สตรี	๑๗๐ คน	ต.ทุ่งห้วย ต.นาทอน ต.ทุ่งบุหลัง ต.ขอนแก่น ต.ป่าแกบ่อหิน	ตุลาคม ๒๕๕๖- กันยายน ๒๕๕๗	๔๕,๕๐๐
๘.โครงการจัดการศึกษาเพื่อพัฒนาชุมชนและสังคม ๘.๑พัฒนาศักยภาพสตรี ๘.๒พัฒนาศักยภาพผู้สูงอายุ ๘.๓พัฒนาศักยภาพเยาวชน	๑.เพื่อสร้างความเข้มแข็งของชุมชน ๒.เพื่อส่งเสริมการเรียนรู้ อย่างยั่งยืน	๑.ผู้สูงอายุ ๒.สตรี ๓.เยาวชน	๑๓๐ คน	ต.ทุ่งห้วย ต.นาทอน ต.ทุ่งบุหลัง ต.ขอนแก่น ต.ป่าแกบ่อหิน	ตุลาคม ๒๕๕๖- กันยายน ๒๕๕๗	๔๕,๕๐๐
๙.โครงการส่งเสริมการเรียนรู้เกษตรกรชนชาติสู่การพัฒนาที่ยั่งยืน	๑. เพื่อพัฒนาแหล่งเรียนรู้เกษตรกรชนชาติ ๒.เพื่อฝึกทักษะการทำ การเกษตรชนชาติ ๓.เพื่อส่งเสริมการพึ่งพา ตนเองโดยยึดหลักปรัชญา เศรษฐกิจพอเพียง	เยาวชน	๖๐	ต.ทุ่งห้วย ต.นาทอน ต.ทุ่งบุหลัง ต.ขอนแก่น ต.ป่าแกบ่อหิน	ตุลาคม ๒๕๕๖- กันยายน ๒๕๕๗	๔๕,๕๐๐
๑๐. โครงการส่งเสริมการเรียนรู้ภาษาพาสันติสุข ๑๐.๑ ภาษามลายู กลางเพื่อการสื่อสาร ๑๐.๒ ภาษาอังกฤษ เพื่อการสื่อสาร ๑๐.๓ ภาษาจีนกลาง เพื่อการสื่อสาร	๑. เพื่อฝึกทักษะการ สื่อสารด้วยภาษาที่จำเป็น ในภูมิภาคอาเซียน เช่น ภาษาอังกฤษ ภาษามลายู กลาง ภาษาจีนกลาง ๒. เพื่อปรับตัวรองรับการ เข้าสู่ประชาคมอาเซียน	๑.ประชากรวัย แรงงาน ๒.เยาวชน	๒๖๐	ต.ทุ่งห้วย ต.นาทอน ต.ทุ่งบุหลัง ต.ขอนแก่น ต.ป่าแกบ่อหิน	ตุลาคม ๒๕๕๖- กันยายน ๒๕๕๗	๔๕,๕๐๐
๑๑. โครงการเปิดโลกเรียนรู้ให้ผู้สูงอายุสังคมพหุวัฒนธรรม	๑. เพื่อส่งเสริมสุขภาพ ผู้สูงอายุ ๒. เพื่อสร้างทัศนคติเชิง บวกในการอยู่ร่วมกัน อย่างสันติสุข	ผู้สูงอายุ	๑๐๐	ต.ทุ่งห้วย ต.นาทอน ต.ทุ่งบุหลัง ต.ขอนแก่น ต.ป่าแกบ่อหิน	ตุลาคม ๒๕๕๖- กันยายน ๒๕๕๗	๔๕,๕๐๐
๑๒.โครงการส่งเสริมการรู้หนังสือ	๑.เพื่อ					

โครงการ/กิจกรรม	วัตถุประสงค์	กลุ่มเป้าหมาย	เป้าหมาย	พื้นที่	ระยะเวลาดำเนินการ	งบประมาณ (บาท)
๑๓.โครงการจัดการศึกษาตามอัธยาศัย ๑๓.๑ห้องสมุดประชาชนอำเภอทุ่งหว้า ๑๓.๒ กศน.ตำบล ๑๓.๓ศูนย์การเรียนรู้ชุมชน ๑๓.๔บ้านหนังสือ อัจฉริยะ	๑.เพื่อส่งเสริมการอ่าน ๒.เพื่อป้องกันการลืมหนังสือ	ประชาชนทั่วไป	๕,๕๐๐	ทุกหมู่บ้าน	ตุลาคม ๒๕๕๖-กันยายน ๒๕๕๗	
๑๔.โครงการพัฒนาสื่อและนวัตกรรมเพื่อการศึกษา	๑.เพื่อพัฒนาสื่อการศึกษาสำหรับใช้ในหลักสูตรต่างๆ ๒.เพื่อเพิ่มผลสัมฤทธิ์ทางการเรียน		๑๕	กศน.อำเภอทุ่งหว้า	ตุลาคม ๒๕๕๖-กันยายน ๒๕๕๗	
๑๕.โครงการพัฒนาหลักสูตร	๑.เพื่อพัฒนาหลักสูตรให้เหมาะสมกับผู้เรียนและสถานการณ์ ๒.เพื่อให้ผู้เรียนได้เลือกเรียนตามความต้องการ		๓๐	กศน.อำเภอทุ่งหว้า	ตุลาคม ๒๕๕๖-กันยายน ๒๕๕๗	
๑๖.โครงการพัฒนาศักยภาพภาคีเครือข่าย ๑๖.๑คณะกรรมการสถานศึกษา ๑๖.๒อาสาสมัคร กศน. ๑๖.๓ภาคีเครือข่าย	๑.เพื่อส่งเสริมการมีส่วนร่วมในการจัดการศึกษา ๒.เพื่อพัฒนาศักยภาพของภาคีเครือข่าย	๑.คณะกรรมการสถานศึกษา ๒.อาสาสมัคร กศน. ๓.ภาคีเครือข่ายอื่นๆ	๘ ๗๐ ๔๐	กศน.อำเภอทุ่งหว้า	ตุลาคม ๒๕๕๖-กันยายน ๒๕๕๗	
๑๗.โครงการพัฒนาบุคลากร	๑.เพื่อเพิ่มประสิทธิภาพการทำงาน ๒.เพื่อเสริมสร้างคุณธรรมและจริยธรรม	ครูและบุคลากรทางการศึกษา	๑๕	กศน.อำเภอทุ่งหว้า	ตุลาคม ๒๕๕๖-กันยายน ๒๕๕๗	
๑๘.โครงการนิเทศการศึกษา	๑.เพื่อติดตามการดำเนินงานโครงการต่างๆ ๒.เพื่อ	ครูและวิทยากร	๓๐	กศน.อำเภอทุ่งหว้า	ตุลาคม ๒๕๕๖-กันยายน ๒๕๕๗	
๑๙.โครงการพัฒนาระบบสารสนเทศ	๑.เพื่อเพิ่มศักยภาพการปฏิบัติงาน ๒.เพื่อเพิ่มประสิทธิภาพการวางแผน		๕	กศน.อำเภอทุ่งหว้า	ตุลาคม ๒๕๕๖-กันยายน ๒๕๕๗	
๒๐.โครงการประกันคุณภาพภายในสถานศึกษา	๑.เพื่อตรวจสอบและประเมินคุณภาพการจัดการศึกษา		๑	กศน.อำเภอทุ่งหว้า	ตุลาคม ๒๕๕๖-กันยายน ๒๕๕๗	
๒๑.โครงการประเมินโครงการ	๑.เพื่อวัดระดับความสำเร็จของโครงการ ๒.เพื่อเปรียบเทียบความคุ้มค่า ๓.เพื่อวัดระดับความพึงพอใจ	โครงการต่างๆ	๒๐	กศน.อำเภอทุ่งหว้า	ตุลาคม ๒๕๕๖-กันยายน ๒๕๕๗	

นอกจากนี้ สถานศึกษาได้แสดงความสัมพันธ์ของแต่ละโครงการ/กิจกรรม กับ พ.ร.บ.การศึกษาแห่งชาติ พ.ร.บ. ส่งเสริม การศึกษานอกระบบและการศึกษาตามอัธยาศัย นโยบายของสำนักงาน กศน.นโยบายของสำนักงาน กศน.จังหวัด และสภาพ ปัญหาและความต้องการของชุมชน ดังนี้

ลำดับ	โครงการ	พ.ร.บ. การศึกษา แห่งชาติ	พ.ร.บ. กศน.	นโยบาย ของ สำนักงาน กศน.	นโยบายของ สำนักงาน กศน.จังหวัด	สภาพ ปัญหา และ ความ ต้องการ ของชุมชน
๑.	โครงการสนับสนุนค่าใช้จ่ายการจัดการศึกษาตั้งแต่ แรกเกิดจนจบการศึกษาขั้นพื้นฐาน	/	/	/	/	/
๒.	โครงการพัฒนาผู้เรียน	/	/	/	/	/
๓.	โครงการจัดซื้อหนังสือเรียน	/	/	/	/	/
๔.	โครงการส่งเสริมการรู้หนังสือ	/	/	/	/	/
๕.	โครงการจัดการศึกษาตามอัธยาศัย	/	/	/	/	/
๖.	โครงการศูนย์ฝึกอาชีพชุมชน	/	/	/	/	/
๗.	โครงการการจัดกระบวนการเรียนรู้เศรษฐกิจ พอเพียง	/	/	/	/	/
๘.	โครงการส่งเสริมการเรียนรู้ภาษาสันติสุข	/	/	/	/	/
๙.	โครงการเปิดโลกเรียนรู้ให้ผู้สูงอายุสังคมพหุ วัฒนธรรม	/	/	/	/	/
๑๐.	โครงการส่งเสริมการเรียนรู้เกษตรธรรมชาติสู่การ พัฒนาที่ยั่งยืน	/	/	/	/	/
๑๑.	โครงการการจัดกิจกรรม กศน.สำหรับผู้สูงอายุ	/	/	/	/	/
๑๒.	โครงการพัฒนาคุณภาพสถานศึกษา	/	/	/	/	/

## คณะผู้จัดทำ

### ที่ปรึกษา

นายเกรียงศักดิ์ นवलสุทธิ  
 นายมรกต กันหนองผือ

รองผู้อำนวยการสำนักงาน กศน.จังหวัดสตูล  
 ผู้อำนวยการ กศน. อำเภอทุ่งหว้า

### ผู้จัดทำ

นางเนาวรัตน์ ศรีหมั่น  
นางปาณิภา สุกใส  
นางนฤมล ช่วยดำ  
นางอรุณรัตน์ อินทร์ชู  
นางนิสานาด หยีปอง  
นางวราพร วรรณศรีไพรี  
นายสมบุญ คอยอาสา  
นายกীরติ เรทมิฬ  
นางวิชุดา เกษม  
นางรัชนิกร กายอ  
นายวิจิตร ดำรงวีรวิทย์  
นางพัชรี ยอดราช

ครู ศศ.๑  
ครูอาสาสมัครฯ ตำบลทุ่งหว้า  
ครูอาสาสมัครฯ ตำบลทุ่งบุหลัง  
ครูอาสาสมัครฯ ตำบลชอนคลาน  
ครูอาสาสมัครฯ ตำบลนาทอน  
ครู กศน.ตำบลทุ่งหว้า  
ครู กศน.ตำบลทุ่งบุหลัง  
ครู กศน.ตำบลป่าแกบ่อหิน  
ครู กศน.ตำบลนาทอน  
ครู กศน.ตำบลชอนคลาน  
พนักงานพิมพ์ ๓  
บรรณารักษ์ อัตรากำลัง

**ผู้พิมพ์/จัดทำรูปเล่ม**

นางเนาวรัตน์ ศรีหมั่น